



**CENTRUM PRO
ZDRAVOTNĚ POSTIŽENÉ**
KARLOVARSKÉHO KRAJE, O.P.S.

Výroční zpráva za rok 2022



Pro snadnější cestu životem...

www.sluzbypostizenym.cz

Úvodní slovo ředitele společnosti

Vážení čtenáři, klienti našich služeb, dárci, poskytovatelé dotací a příznivci, přinášíme Vám další výroční zprávu naší obecně prospěšné společnosti, tentokrát za rok 2022.

Naše obecně prospěšná společnost, jejíž historické kořeny sahají až do roku 1991 zajišťuje registrované ambulantní a terénní sociální služby odborného sociálního poradenství a terénní sociální služby osobní asistence pro osoby se zdravotním postižením a seniory v sociálně nepříznivé situaci.

Na základě potřeb našich klientů dlouhodobě zapůjčujeme kompenzační a rehabilitační pomůcky a zajišťujeme dopravu speciálně upravenými vozidly pro handicapované. Okrajově se pak věnujeme doplňkové činnosti, a to většinou v oblasti rehabilitace, muzikoterapie, vzdělávacích a volnočasových aktivit.

Jsme menší společností, která má v průměru 15 až 20 zaměstnanců. V rámci poskytování sociálních služeb v Karlovarském kraji jsme však neméně důležitým článkem mezi ostatními poskytovateli, a to i proto, že služby poskytujeme po jeho celém území a máme 3 stálé pobočky v Karlových Varech, Sokolově a Chebu.

V roce 2022 se nám podařilo udržet stabilní tým pracovníků, kteří zajišťují přímou obslužnou péči u našich klientů. Podařilo se nám díky podpoře Karlovarského kraje, Nadace ČEZ a Charty 77 – Kontra bariéry pořídit nové vozidlo s flexi rampou a dokončit první část zcela nového designu propagačních materiálů s novou jednoduchou grafikou.

V roce 2023 se chceme zaměřit na digitalizaci a využití nových aplikací a IT technologií při evidenci a vykazování dokumentace poskytovaných registrovaných sociálních služeb a na doplnění a obnovení pomůcek v půjčovně.


Závěrem mi dovoluťe poděkovat všem podporovatelům, finančním i morálním, větším, ale i těm nejmenším.

Naší snahou a mottem stále zůstává, že jsme tady:



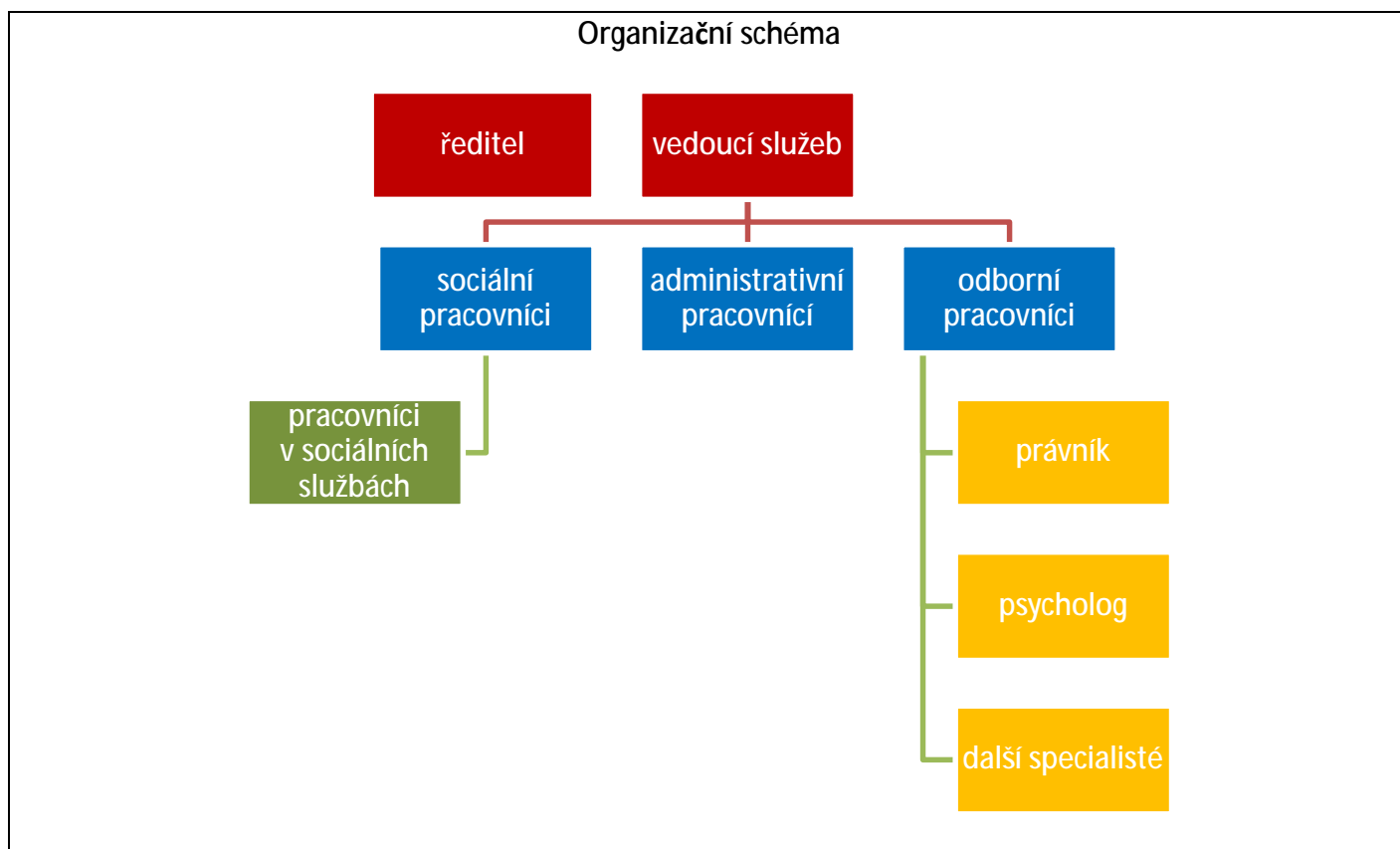
V Karlových Varech, dne 20. června 2023
Petr Končel

Základní informace o společnosti

Název	Centrum pro zdravotně postižené Karlovarského kraje, o.p.s.
Právní forma	Obecně prospěšná společnost
Číslo zápisu v rejstříku	O 276 vedená u Krajského soudu v Plzni z 28. 9. 2013
Sídlo	Karlovy Vary, Sokolovská 119/54, 360 05
IČ	26594307
DIČ	CZ26594307
Plátce DPH	Ne
Bankovní spojení	180600547/0300, ČSOB Karlovy Vary
ID datové schránky	7cam9ec
Webové stránky	www.sluzbypostizenym.cz
E-mail	info@sluzbypostizenym.cz
FB	https://www.facebook.com/CZPKK/
QR kód	

Zakladatel	Národní rada osob se zdravotním postižením České republiky, z.s. Partyzánská 1/7, Holešovice (Praha 7), 170 00 Praha
Statutární orgán	ředitel: Bc. Petr Končel
Správní rada	předseda: Jiří Vencel členové: Jaroslav Slavík PhDr. Dana Marková
Dozorčí rada	předseda: Mgr. Pavel Hříbek členové: Ing. Jitka Líkařová PhDr. Jana Petrová

Pobočky:	
Karlovy Vary	Kontakt: Brigita Fišerová, pracovník v sociálních službách Adresa: Sokolovská 54, 360 05 Karlovy Vary Tel.: 353 234 666 Mobil: 602 340 549 E-mail: karlovyvary@sluzbypostizenym.cz
Sokolov	Kontakt: Lucie Tomášková, DiS., sociální pracovník Adresa: Rokycanova 1756, 356 01 Sokolov (budova LPZ) Tel.: 352 628 788 Mobil: 602 340 482 E-mail: sokolov@sluzbypostizenym.cz
Cheb	Kontakt: Johana Rybáková, DiS., sociální pracovník Adresa: Komenského 40, 350 02 (budova VZP) Tel.: 354 433 024 Mobil: 602 340 483 E-mail: cheb@sluzbypostizenym.cz



Poslání a cíle společnosti

Cílem Centra pro zdravotně postižené Karlovarského kraje, o. p. s. je přispívat ke zkvalitňování života zdravotně postižených občanů a jejich integraci do společnosti. Centrum vytváří podmínky pro rozvoj specializovaných činností pro zdravotně postižené občany.

Pomáháme bez ohledu na druh a rozsah zdravotního postižení, členství v organizacích zdravotně postižených, věku a situace uživatele.

Centrum plní roli kontaktního místa pro zdravotně postižené a seniory, kontaktního místa pro právnické osoby zabývající se činnostmi ve prospěch zdravotně postižených a seniorů, informačního a poradenského centra, zprostředkovatele pomoci při řešení obtížné sociální situace formou spolupráce a kooperace s příslušnými úřady a jinými subjekty v daném regionu, poskytovatele sociálních služeb i obhájce práv zdravotně postižených.

Poskytované registrované sociální služby

- § Poskytované sociální služby jsou určeny osobám se zdravotním postižením (tělesné, mentální, duševní, smyslové nebo kombinované postižení, jehož dopady činí nebo mohou činit osobu závislou na pomoci jiné osoby) a seniorům v nepříznivé sociální situaci.
- § Služby jsou poskytovány všem, bez rozdílu věku.

Odborné sociální poradenství



- Tato služba je poskytována se zaměřením na potřeby jednotlivých okruhů sociálních skupin osob v poradně pro seniory a pro osoby se zdravotním postižením. Zahrnuje poradenství, zprostředkování kontaktu se společenským prostředím, terapeutické činnosti a pomoc při prosazování práv a zájmů. Služba se poskytuje bezúplatně.
- Posláním této služby je poskytování ambulantních a terénních služeb odborného sociálního poradenství lidem se sníženou soběstačností z důvodu věku, chronického onemocnění nebo zdravotního postižení na území Karlovarského kraje tak, aby uživatele tyto služby podpořily v aktivním řešení nepříznivé sociální situace především prostřednictvím poskytnutí rady, informací, pomoci a podpory.
- Zásadně je bezpodmínečně respektována osobnost uživatele, jeho vůle a přání, schopnosti, možnosti a sociální vazby. Uživatel je vždy (s přihlédnutím k jeho zdravotnímu stavu a schopnostem) rovnocenným partnerem, jehož práva, oprávněné zájmy a vůle je nutno respektovat a zároveň napomoci mu při jejich prosazování.

- Respektování individuality a soukromí uživatele předpokládá bezpodmínečné dodržování ochrany osobnosti a jejích práv a ochrany osobních údajů.
- Odborné sociální poradenství je poskytováno se zaměřením na potřeby osob se zdravotním postižením a seniorům v nepříznivé sociální situaci. Věnuje se i činností, týkající se praktických rad, jako je sepsání a podání různých žádostí, či odkaz na instituce, které by mohl uživatel kontaktovat a způsob, jak s nimi komunikovat i to, jak se chovat v odvolacím či správním řízení, apod.
- Naším cílem je poskytovat chybějící informace, napomáhat při orientaci v problémové situaci uživatele, předcházet vzniku a rozvoji nežádoucích sociálních jevů, působit preventivně, výchovně, obnovovat vztahy se svým okolím, přispívat k sociální integraci klienta, pomoci při sociální adaptaci klienta, zvyšovat sociální kompetence uživatele a přispívat k jeho celkovému osobnostnímu růstu.

Počet uživatelů odborného sociálního poradenství v roce 2022

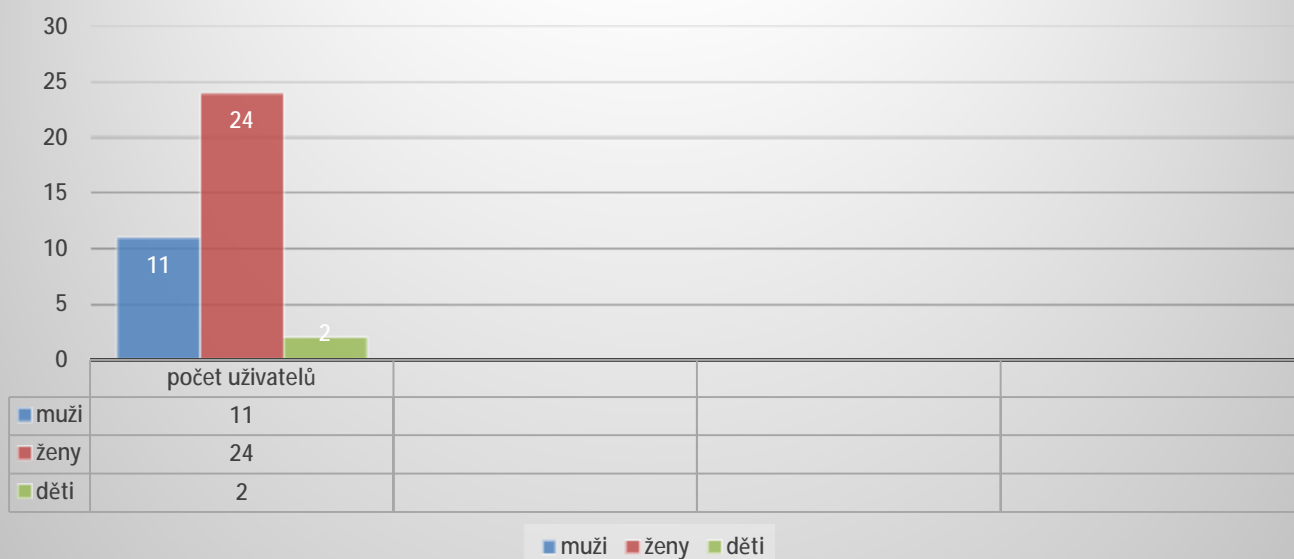


Služby osobní asistence



- Tato terénní služba je poskytována osobám, které mají sníženou soběstačnost z důvodu věku, chronického onemocnění nebo zdravotního postižení, jejichž situace vyžaduje pomoc jiné fyzické osoby. Služba se poskytuje bez časového omezení, v přirozeném sociálním prostředí osob a při činnostech, které osoba potřebuje. Poskytované sociální služby jsou určeny osobám se zdravotním postižením (tělesné, mentální, duševní, smyslové nebo kombinované postižení, jehož dopady činí nebo mohou činit osobu závislou na pomoci jiné osoby) a seniorům v nepříznivé sociální situaci. Cena služby je od 110 do 130 Kč/1 h, aktuální ceník je k dispozici na webových stránkách společnosti.
- Posláním sociální služby osobní asistence je poskytování terénních služeb osobní asistence lidem se sníženou soběstačností z důvodu věku, chronického onemocnění nebo zdravotního postižení, kteří se nacházejí v nepříznivé sociální situaci na území Karlovarského kraje tak, aby uživatele tyto služby podpořily v aktivním řešení nepříznivé sociální situace a v jejich snaze žít ve svém domácím přirozeném prostředí.
- Hlavním cílem služeb osobní asistence je přispět ke kompenzaci ztráty dovedností a schopností uživatele způsobené zdravotním postižením, věkem nebo chronickým onemocněním, a to především těmito způsoby:
 - § nalezením pro uživatele přijatelného řešení nepříznivé situace, stanovením dosažitelných cílů dle konkrétních možností a schopností a v souladu se zájmy, vůlí a osobním přání uživatele,
 - § umožněním uživateli v obtížné sociální situaci žít v důstojných podmínkách způsobem, který se nejvíce podobá způsobu, kterým žil doposud a podporovat rozvoj samostatnosti a aktivního řešení nepříznivé sociální situace,
 - § udržením stávajících či navázáním nových kontaktů uživatele se společností, hledáním nových příležitostí a aktivit, které by uživatele zaujaly a podpořily co nejpřirozenějším způsobem rozvoj jeho psychických i fyzických schopností a dovedností.
- Bezpodmínečně je respektována osobnost uživatele, jeho vůle a přání, schopnosti, možnosti i sociální vazby. Uživatel je vždy (s přihlédnutím k jeho zdravotnímu stavu a schopnostem) rovnocenným partnerem, jehož práva, oprávněné zájmy a vůle je nutno respektovat a zároveň napomoci mu při jejich prosazování. Partnerský vztah mezi organizací a uživatelem je udržován po celou dobu poskytování sociální služby, tj. při sjednávání smluvních podmínek, sestavování osobního plánu a stanovení cílů, při vyhodnocování plnění tohoto plánu a hodnocení přínosu poskytované služby pro uživatele

Počet uživatelů služeb osobní asistence v roce 2022



Ostatní veřejně prospěšné služby na základě potřeb a přání klientů

Tyto služby jsou vhodným doplněním naší hlavní obecně prospěšné činnosti-poskytování registrovaných sociálních služeb

Půjčovna kompenzačních pomůcek



§ Naše společnost disponuje velmi dobře vybavenou půjčovnou kompenzačních a rehabilitačních pomůcek. Klienti si mohou vypůjčit pomůcky v oblasti vybavení toalety, koupelen, pomůcky napomáhající k chůzi, pomůcky pro děti, rehabilitační pomůcky i elektrická polohovací lůžka, schodolezy, zvedáky, apod.

- § Smyslem poskytované služby je pomoci v obtížných a krizových životních situacích zdravotně postiženým osobám, například při poruše vlastní pomůcky. Okamžitě lze poskytnout pomůcku klientovi, který čeká na její předepsání, případně schválení revizního lékaře zdravotní pojišťovny, nebo čeká na její dodání od výrobce, případně osobě s dočasným postižením (například po úrazu, po operaci, apod.).
- § Klienti mohou také využít možnost vyzkoušet si speciální pomůcku dříve, než o její předepsání požádají lékaře.
- § Služby půjčovny jsou zpoplatněné. Aktuální ceník je k dispozici na webových stránkách společnosti, poskytujeme na všech našich pobočkách.



Přeprava osob speciálně upravenými vozidly



- § V našem kraji existuje jen velmi málo veřejných dopravních prostředků, které jsou uzpůsobeny pro převoz osob s těžkým tělesným postižením.
- § Pro obtížně pohyblivé občany zajišťuje Centrum pro zdravotně postižené Karlovarského kraje, o. p. s. individuální přepravu upravenými vozidly.
- § Služba je individuální, dle potřeb klienta a v rámci celého kraje, vše je homologováno a přizpůsobeno k provozu na pozemních komunikacích. Službu lze objednat i telefonicky, vždy na základě volné kapacity vozidla.
- § Osobní vozidlo se speciálně upravenou sedačkou spolujezdce-počet míst 4 + řidič.
- § Velkokapacitní vozidlo s nájezdovou rampou a možností bezpečné přepravy osob přímo na vozíku-počet míst 7 + řidič.
- § Služba dopravy je zpoplatněná. Aktuální ceník je k dispozici na webových stránkách společnosti, informace k objednávkám podáváme na všech našich pobočkách.

Euroklíč



- § Cílem je zajistit osobám se sníženou schopností pohybu a orientace na celém území ČR rychlou a důstojnou dostupnost veřejných sociálních (WC) a technických kompenzačních zařízení (výtahů, vvislých a schodišťových plošin, apod.).
- § Oprávněným osobám se distribuuje bezplatně na všech našich pobočkách.

Volnočasové aktivity



- § Zprostředkování zájezdu do lázní Harkány v Maďarsku.
- § Zprostředkování styku se společenským prostředím – pořádání již 28. plesu Harmonie, bylo z epidemiologických důvodů a mimořádných opatření Vlády ČR zrušeno a ples se tak neuskutečnil.
- § Zprostředkování masáží

Další podstatné informace společnosti

Správní a Dozorčí rada společnosti

27. 6. 2022

Místo konání: Karlínské nám. 59/12, Praha 8 – Karlín, kancelář 203, 2. patro

Správní a Dozorčí rada projednala následující body jednání:

- § *Vzala na vědomí Informace o činnosti společnosti od posledního zasedání.*
- § *Vzala na vědomí Informace o činnosti dozorčí rady společnosti.*
- § *Schválila účetní závěrku a výsledky hospodaření společnosti za rok 2021.*
- § *Schválila Výroční zprávu za rok 2021.*
- § *Schválila rozpočet a plán činnosti společnosti na rok 2022.*

15. 9. 2022

Místo konání: Sokolovská 54, Karlovy Vary - Rybáře, sídlo společnosti

Společné zasedání Zakladatele a Správní a Dozorčí rady - projednala následující body jednání:

- § *Ve smyslu zakládací listiny společnosti, na základě rozhodnutí zakladatele byla jmenována Správní a dozorčí rada v dosavadním personálním složení s účinností od 29. 9. 2022 na dobu tří let.*

Členství a zastoupení společnosti nebo jejich pracovníků v

- § Asociaci poraden pro osoby se zdravotním postižením ČR,
- § Asociaci poskytovatelů sociálních služeb České republiky, z.s.,
- § Poradním sboru ředitele krajské pobočky Úřadu práce ČR v Karlových Varech,
- § Odborných pracovních skupinách pro pracovní rehabilitaci Úřadu práce ČR, krajské pobočky v Karlových Varech,
- § Výboru pro sociální věci a seniory Magistrátu města Karlovy Vary,
- § Komisi Rady Karlovarského kraje pro sociální věci,
- § Pracovních skupinách Komunitního plánování v řadě měst Karlovarského kraje.

ROZVAHA pro nevýdělečné organizace

v plném rozsahu
ke dni: 31.12.2022
(v celých tisících Kč)
IČ: 26594307

Dle vyhlášky č. 504/2002 Sb.
Sestaveno dne: 31.5.2023

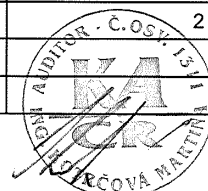
Právní forma účetní jednotky: obecně prospěšná společnost

Předmět podnikání účetní jednotky: Ambulantní nebo terénní sociální služby

Název a sídlo účetní jednotky
Centrum pro zdravotně postižené Karl. kraje o.p.s.
Sokolovská 119
Karlovy Vary
36005

Označení a	AKTIVA b	Číslo řádku c	Stav k prvnímu dni účet. období	Stav k poslednímu dni úč. období
			1	2
A.	Dlouhodobý majetek celkem (A.I. + A.II. + A.III. + A.IV.)	01	367	843
A.I.	Dlouhodobý nehmotný majetek celkem (součet A.I.1. až A.I.7.)	02	7	7
2.	Software	04	7	7
A.II.	Dlouhodobý hmotný majetek celkem (součet A.II.1. až A.II.10.)	10	2 630	3 410
4.	Hmotné movité věci a jejich soubory	14	2 379	3 207
7.	Drobný dlouhodobý hmotný majetek	17	246	203
10.	Poskytnuté zálohy na dlouhodobý hmotný majetek	20	5	0
A.IV.	Oprávký k dlouhodob. majetku celkem (součet A.IV.1 až A.IV.11.)	28	-2 270	-2 574
2.	Oprávký k softwaru	30	-7	-7
7.	Oprávký k samostatným hmotným movitým věcem a souborům hmotných movitých věcí	35	-2 017	-2 364
10.	Oprávký k drobnému dlouhodobému hmotnému majetku	38	-246	-203
B.	Krátkodobý majetek celkem (B.I. + B.II. + B.III. + B.IV.)	40	2 532	2 995
B.II.	Pohledávky celkem (součet B.II.1. až B.II.19.)	51	134	107
1.	Odběratelé	52	24	45
4.	Poskytnuté provozní zálohy	55	110	44
5.	Ostatní pohledávky	56	16	30
19.	Opravná položka k pohledávkám	70	-16	-12
B.III.	Krátkodobý finanční majetek celkem (součet B.III.1. až B.III.7.)	71	2 385	2 879
1.	Peněžní prostředky v pokladně	72	80	13
3.	Peněžní prostředky na účtech	74	2 305	2 866
B.IV.	Jiná aktiva celkem (součet B.IV.1. až B.IV.2.)	79	13	9
1.	Náklady příštích období	80	13	9
	AKTIVA CELKEM (A. + B.)	82	2 899	3 838

Označení a	PASIVA b	Číslo řádku c	Stav k prvnímu dni účet. období	Stav k poslednímu dni úč. období
			3	4
A.	Vlastní zdroje celkem (A.I. + A.II.)	01	722	1 394
A.I.	Jmění celkem (A.I.1. + A.I.2. + A.I.3.)	02	54	454
1.	Vlastní jmění	03	54	454
A.II.	Výsledek hospodaření celkem (A.II.1. + A.II.2. + A.II.3.)	06	668	940
1.	Účet výsledku hospodaření	07	214	272
3.	Nerozdělený zisk, neuhrazená ztráta minulých let	09	454	668
B.	Cizí zdroje celkem (B.I. + B.II. + B.III. + B.IV.)	10	2 177	2 444
B.II.	Dlouhodobé závazky celkem (součet B.II.1. až B.II.7.)	13	159	77
1.	Dlouhodobé úvěry	14	159	77



Označení a	PASIVA b	Číslo řádku c	Stav k prvnímu dni účet. období	Stav k poslednímu dni úč. období
			3	4
B.III.	Krátkodobé závazky celkem (součet B.III.1. až B.III.23.)	21	1 950	2 350
1.	Dodavatelé	22	22	154
5.	Zaměstnanci	26	402	694
7.	Závazky k institucím sociálního zabezpečení a veřejného zdravotního pojištění	28	187	343
9.	Ostatní přímé daně	30	52	90
13.	Závazky ze vztahu k rozpočtu orgánů územních samosprávních celků	34	774	556
17.	Jiné závazky	38	513	513
B.IV.	Jiná pasiva celkem (součet B.IV.1. až B.IV.2.)	45	68	17
1.	Výdaje příštích období	46	68	17
	PASIVA CELKEM (A. + B.)	48	2 899	3 838

Osoba odpovědná za účetnictví (jméno a podpis) Lenka Klöckerova	Podpisový záznam statutárního orgánu účetní jednotky nebo podpisový záznam fyzické osoby, která je účetní jednotkou
Osoba odpovědná za účetní závěrku (jméno a podpis) Ing. Jaromír Mundil Tel.: 353234666 Linka:	



VÝKAZ ZISKU A ZTRÁTY pro nevýdělečné organizace

v plném rozsahu
ke dni: 31.12.2022
(v celých tisících Kč)

IČ: 26594307

Dle vyhlášky č. 504/2002 Sb.

Sestaveno dne: 31.5.2023

Právní forma účetní jednotky: o.p.s.

Předmět podnikání účetní jednotky: Ambulantní nebo terénní sociální služby

Název a sídlo účetní jednotky

Centrum pro zdravotně postižené Karl. kraje o.p.s.

Sokolovská 119

Karlovy Vary

36005

Označení a	NÁKLADY b	Číslo řádku c	Činnost		
			hlavní 1	hospodářská 2	oskern 3
A.I.	Společenské nákupy a nakupované služby (součet A.I.1. až A.I.6.)	01	2 344	30	2 374
1.	Společba materiálu, energie a ostatních neskladovaných dodávek	02	776	13	789
2.	Prodané zboží	03	0		0
3.	Opravy a udržování	04	317	10	327
4.	Náklady na cestovné	05	133		133
5.	Náklady na reprezentaci	06	0		0
6.	Ostatní služby	07	1 118	7	1 125
A.II.	Změny stavu zásob vlastní činnosti a aktivace (součet A.II.7. až A.II.9.)	08	0		0
7.	Změna stavu zásob vlastní činnosti	09	0		0
8.	Aktivace materiálu, zboží a vnitroorganizačních služeb	10	0		0
9.	Aktivace dlouhodobého majetku	11	0		0
A.III.	Osobní náklady (součet A.III.10. až A.III.14.)	12	8 042	10	8 052
10.	Mzdové náklady	13	6 103	10	6 113
11.	Zákonné sociální pojištění	14	1 894		1 894
12.	Ostatní sociální pojištění	15	0		0
13.	Zákonné sociální náklady	16	45		45
14.	Ostatní sociální náklady	17	0		0
A.IV.	Daně a poplatky (A.IV.15.)	18	4		4
15.	Daně a poplatky	19	4		4
A.V.	Ostatní náklady (součet A.V.16. až A.V.22.)	20	142	5	147
16.	Smluvní pokuty, úroky z prodlení, ostatní pokuty a penále	21	0		0
17.	Odpis nedobytné pohledávky	22	2		2
18.	Nákladové úroky	23	4		4
19.	Kursově ztráty	24	0		0
20.	Dary	25	2		2
21.	Manka a škody	26	0		0
22.	Jiné ostatní náklady	27	134	5	139



Označení a	NÁKLADY b	Číslo řádku c	Činnost		
			hlavní 1	hospodářská 2	celkem 3
A.VI.	Odpisy, prodaný majetek, tvorba a použití rezerv a opravných položek (součet A.VI.23. až A.I.27.)	28	330	12	342
23.	Odpisy dlouhodobého majetku	29	335	12	347
24.	Prodaný dlouhodobý majetek	30	0		0
25.	Prodané cenné papíry a podíly	31	0		0
26.	Prodaný materiál	32	0		0
27.	Tvorba a použití rezerv a opravných položek	33	-5		-5
A.VII.	Poskytnuté příspěvky (A.VII.28.)	34	0		0
28.	Poskytnuté členské příspěvky a příspěvky zúčtované mezi organizačními složkami	35	0		0
A.VIII.	Daň z příjmů (A.VIII.29.)	36	0		0
29.	Daň z příjmů	37	0		0
	NÁKLADY CELKEM (A.I. + A.II. + A.III. + A.IV. + A.V. + A.VI. + A.VII. + A.VIII.)	38	10 862	57	10 919



Označení a	VÝNOSY b	Číslo řádku c	Činnost		
			hlavní 1	hospodářská 2	celkem 3
B.I.	Provozní dotace (B.I.1.)	39	9 762		9 762
1.	Provozní dotace	40	9 762		9 762
B.II.	Přijaté příspěvky (součet B.II.2. až B.II.4.)	41	0		0
2.	Přijaté příspěvky zúčtované mezi organizačními složkami	42	0		0
3.	Přijaté příspěvky (dary)	43	0		0
4.	Přijaté členské příspěvky	44	0		0
B.III.	Tržby za vlastní výkony a za zboží	45	1 018	262	1 280
B.IV.	Ostatní výnosy (součet B.VI.5. až B.VI.10.)	46	141		141
5.	Smluvní pokuty, úroky z prodlení, ostatní pokuty a penále	47	0		0
6.	Platby za odepsané pohledávky	48	0		0
7.	Výnosové úroky	49	40		40
8.	Kurové zisky	50	0		0
9.	Zúčtování fondů	51	0		0
10.	Jiné ostatní výnosy	52	101		101
B.V.	Tržby z prodeje majetku (součet B.V.11. až B.V.15.)	53	8		8
11.	Tržby z prodeje dlouhodobého nehmotného a hmotného majetku	54	0		0
12.	Tržby z prodeje cenných papírů a podílů	55	0		0
13.	Tržby z prodeje materiálu	56	8		8
14.	Výnosy z krátkodobého finančního majetku	57	0		0
15.	Výnosy z dlouhodobého finančního majetku	58	0		0
	VÝNOSY CELKEM (B.I. + B.II. + B.III. + B.IV. + B.V.)	59	10 929	262	11 191
C.	Výsledek hospodaření před zdaněním	60	67	205	272
D.	Výsledek hospodaření po zdanění	61	67	205	272

Osoba odpovědná za účetnictví (jméno a podpis) Lenka Klöckerová	Podpisový záznam statutárního orgánu účetní jednotky nebo podpisový záznam fyzické osoby, která je účetní jednotkou
Osoba odpovědná za účetní závěrku (jméno a podpis) Ing. Jaromír Mundil	
Tel.: 353234666	Linka:



Centrum pro zdravotně postižené Karlovarského kraje, o.p.s.

Sokolovská 119/54, 360 05, Karlovy Vary

IČ: 26594307

Příloha k roční účetní závěrce k datu 31. 12. 2022

Obsah přílohy k roční účetní závěrce vychází z požadavků § 30 vyhlášky č. 504/2002 Sb.

1. Centrum pro zdravotně postižené Karlovarského kraje, o.p.s. vznikla přeměnou z občanského sdružení. Jako obecně prospěšná společnost byla zapsána dne 28.9.2013 u Krajského soudu v Plzni pod spisovou značkou O 276. Společnosti zůstalo stejné identifikační číslo a nezměnila se ani náplň činnosti. Zakladatelem o.p.s. je Národní rada osob se zdravotním postižením České republiky. Statutárním orgánem je ředitel o.p.s. Bc. Petr Končel.
2. Hlavním cílem Centra pro zdravotně postižené Karlovarského kraje, o.p.s. je přispívat ke zkvalitňování života zdravotně postižených občanů a jejich integraci do společnosti. Centrum má tři stálé pobočky, a to v okresních městech Karlovy Vary, Sokolov a Cheb.
3. Společnost zaměstnávala v roce 2022 ve stálém pracovním poměru 12 zaměstnanců (přepočtený stav). Část činností byla prováděna na základě uzavřených dohod o provedení práce či dohod o pracovní činnosti.
4. Odměna statutárního orgánu o.p.s. byla v roce 2022 vyplacena v celkové výši 120.000 Kč v souladu s rozhodnutím správní rady o.p.s.
5. Výdaje společnosti jsou kryty převážně z dotací z rozpočtu Karlovarského kraje, rozpočtů měst a obcí, případně příspěvky a dary od jiných institucí. Některé služby jsou plně nebo částečně hrazeny jejími příjemci. Část služeb v rámci hlavní činnosti o.p.s. je poskytována zcela bezplatně.
6. V roce 2022 byly uspořeny náklady hrazené z prostředků Karlovarského kraje oproti plánovanému rozsahu v celkové výši 556 tis. Kč. Prostředky jsou vykázány v pasivech rozvahy (část B.III) a byly vráceny počátkem roku 2023.
7. Společnost neposkytlá půjčku členům statutárního orgánu, řídícím osobám ani osobám jinak blízkým. Rovněž nebyly poskytnuty záruky nebo jiné přísliby.
8. Účetní jednotka vede účetnictví podle předpisů pro vedení účetnictví nevýdělečných organizací. Zásoby se oceňují v pořizovacích cenách včetně souvisejících nákladů. K 31. 12. 2022 nejsou evidovány žádné zásoby. V roce 2022 nebyly provedeny žádné změny metody účtování a oceňování, které by měly vliv na vykázaný hospodářský výsledek, hodnotu majetku či závazků. Pro přepočet údajů v cizích měnách na českou měnu bývá používán pevný kurs podle stavu směnného kursu ČNB k prvnímu pracovnímu dni daného roku.
9. Společnost průběžně plní své závazky z titulu daní, pojistného na sociální zabezpečení a veřejného zdravotního pojištění. V této oblasti nejsou evidovány žádné závazky po lhůtě splatnosti, stav závazků k 31. 12. 2022 je uveden v rozvaze.
10. Zástavním právem není zajištěn žádný majetek společnosti. Pohledávky s delší dobou po lhůtě splatnosti jsou evidovány v částce 11.620,36 Kč a byly k nim vytvořeny zákonné opravné položky. Závazky po lhůtě splatnosti se běžně nevyskytují.
11. Neexistují jiné závažnější skutečnosti, jež by mohly zkreslovat vypovídací schopnost účetních výkazů.

V Karlových Varech dne 31.5.2023

Zpracoval: Ing. Jaromír Mundil

Bc. Petr Končel

ředitel o.p.s.

ZPRÁVA NEZÁVISLÉHO AUDITORA
určená vedení společnosti

Centrum pro zdravotně postižené Karlovarského kraje, o.p.s.

Sokolovská 119/54, 360 05 Karlovy Vary

IČ: 265 94 307

Výrok auditora: bez výhrad

Provedla jsem audit přiložené účetní závěrky Centra pro zdravotně postižené Karlovarského kraje, o.p.s. dále také („společnost“) sestavené na základě českých účetních předpisů, která se skládá z rozvahy k 31.12.2022, výkazu zisků a ztráty za rok končící 31.12.2022 a přílohy této účetní závěrky, která obsahuje popis použitých podstatných účetních metod a další vysvětlující informace. Údaje o společnosti jsou uvedeny v bodě I. přílohy této účetní závěrky.

Podle mého názoru účetní závěrka podává věrný a poctivý obraz aktiv a pasiv společnosti Centrum pro zdravotně postižené Karlovarského kraje, o.p.s. k 31.12.2022, nákladů, výnosů a výsledku jejího hospodaření za rok končící 31.12.2022 v souladu s českými účetními předpisy.

Základ pro výrok

Audit jsem provedla v souladu se zákonem o auditorech a standardy Komory auditorů České republiky (KAČR) pro audit, kterými jsou mezinárodní standardy pro audit (ISA) případně doplněné a upravené souvisejícími aplikačními doložkami. Má odpovědnost stanovená těmito předpisy je podrobněji popsána v oddílu Odpovědnost auditora za audit účetní závěrky. V souladu se zákonem o auditorech a Etickým kodexem přijatým Komorou auditorů České republiky jsem na společnosti nezávislá a splnila jsem i další etické povinnosti vyplývající z uvedených předpisů. Domnívám se, že důkazní informace, které jsem shromáždila, poskytují dostatečný a vhodný základ pro vyjádření mého výroku.

Ostatní informace uvedené ve výroční zprávě

Ostatními informacemi jsou v souladu s § 2 písm. b) zákona o auditorech informace uvedené ve výroční zprávě mimo účetní závěrku a zprávu auditora. Za ostatní informace odpovídá vedení společnosti.

Můj výrok k účetní závěrce se k ostatním informacím nevztahuje. Přesto je však součástí mých povinností souvisejících s ověřením účetní závěrky seznámení se s ostatními informacemi a posouzení, zda ostatní informace nejsou ve významném materiálním nesouladu s účetní závěrkou či mými znalostmi o účetní jednotce získanými během ověřování účetní závěrky, nebo zda se jinak tyto informace nejeví jako významně materiálně nesprávné. Také posuzuji, zda ostatní informace byly ve všech významných materiálních ohledech vypracovány v souladu s příslušnými právními předpisy. Tímto posouzením se rozumí, zda ostatní informace splňují požadavky právních předpisů na formální náležitosti a

Ing. Kotrčová Martina, auditor č. oprávnění 1311

postup vypracování ostatních informací v kontextu významnosti (materiality), tj. zda případné nedodržení uvedených požadavků by bylo způsobitelné ovlivnit úsudek činěný na základě ostatních informací.

Na základě provedených postupů, do míry, již dokážu posoudit, uvádím, že

- ostatní informace, které popisují skutečnosti, jež jsou též předmětem zobrazení v účetní závěrce, jsou ve všech významných (materiálních) ohledech v souladu s účetní závěrkou a
- ostatní informace byly vypracovány v souladu s právními předpisy.

Dále jsem povinna uvést, zda na základě poznatků a povědomí o společnosti, k nimž jsem dospěla při provádění auditu, ostatní informace neobsahují významné (materiální) věcné nesprávnosti. V rámci uvedených postupů jsem v obdržovaných ostatních informacích žádné významné (materiální) věcné nesprávnosti nezjistila.

Odpovědnost vedení společnosti za účetní závěrku

Vedení společnosti odpovídá za sestavení účetní závěrky podávající věrný a poctivý obraz v souladu s českými účetními předpisy a za takový vnitřní kontrolní systém, který považuje za bezchybný pro sestavení účetní závěrky tak, aby neobsahovala významné materiální nesprávnosti způsobené podvodem nebo chybou.

Při sestavování účetní závěrky je vedení společnosti povinno posoudit, zda je společnost schopna nepřetržitě trvat, a pokud je to relevantní, popsat v příloze účetní závěrky záležitosti týkající se jejího nepřetržitého trvání a použití předpokladu nepřetržitého trvání při sestavení účetní závěrky, s výjimkou případů, kdy vedení plánuje zrušení společnosti nebo ukončit její činnost, resp. kdy nemá jinou reálnou možnost než tak učinit.

Odpovědnost auditora za audit účetní závěrky

Mým cílem je získat přiměřenou jistotu, že účetní závěrka jako celek neobsahuje významnou (materiální) nesprávnost způsobenou podvodem nebo chybou a vydat zprávu auditora obsahující můj výrok. Přiměřená míra jistoty je velká míra jistoty, nicméně není zárukou, že audit provedený v souladu s výše uvedenými předpisy ve všech případech v účetní závěrce odhalí případnou existující významnou (materiální) nesprávnost. Nesprávnosti mohou vzniknout v důsledku podvodů nebo chyb a považují se za významné (materiální), pokud lze reálně předpokládat, že by jednotlivě nebo v souhrnu mohly ovlivnit ekonomická rozhodnutí, která uživatelé účetní závěrky na jejím základě přijmou.

Při provádění auditu v souladu s výše uvedenými předpisy je mou povinností uplatňovat během celého auditu odborný úsudek a zachovávat profesní skepticismus. Dále je mou povinností:

- Identifikovat a vyhodnotit rizika významné (materiální) nesprávnosti účetní závěrky způsobené podvodem nebo chybou, navrhnout a provést auditorské postupy reagující na tato rizika a získat dostatečné a vhodné důkazní informace, abych na jejich základě mohla vyjádřit výrok. Riziko, že neodhalím významnou (materiální) nesprávnost, k níž došlo v důsledku podvodu, je větší než riziko neodhalení významné (materiální) nesprávnosti způsobené chybou, protože součástí podvodu mohou být tajné dohody

(koluze), falšování, úmyslná opomenutí, nepravdivá prohlášení nebo obcházení vnitřních kontrol.

- Seznámit se s vnitřním kontrolním systémem společnosti relevantním pro audit v takovém rozsahu, abych mohla navrhnout auditorské postupy vhodné s ohledem na dané okolnosti, nikoli abych mohla vyjádřit názor na účinnost jejího vnitřního kontrolního systému.
- Posoudit vhodnost použitých účetních pravidel, přiměřenost provedených účetních odhadů a informace, které v této souvislosti vedení společnosti uvedlo v příloze účetní závěrky.
- Posoudit vhodnost použití předpokladu nepřetržitého trvání při sestavení účetní závěrky vedením a to, zda s ohledem na shromážděné důkazní informace existuje významná (materiální) nejistota vyplývající z událostí nebo podmínek, které mohou významně zpochybnit schopnost společnosti nepřetržitě trvat. Jestliže dojde k závěru, že taková významná (materiální) nejistota existuje, je mou povinností upozornit v mé zprávě na informace uvedené v této souvislosti v příloze účetní závěrky, a pokud tyto informace nejsou dostatečné, vyjádřit modifikovaný výrok. Mé závěry týkající se schopnosti společnosti nepřetržitě trvat vycházejí z důkazních informací, které jsem získala do data mé zprávy. Nicméně budoucí události nebo podmínky mohou vést k tomu, že společnost ztratí schopnost nepřetržitě trvat.
- Vyhodnotit celkovou prezentaci, členění a obsah účetní závěrky, včetně přílohy, a dále to, zda účetní závěrka zobrazuje podkladové transakce a události způsobem, který vede k věrnému zobrazení.

Mou povinností je informovat vedení mimo jiné o plánovaném rozsahu a načasování auditu a o významných zjištěních, která jsem v jeho průběhu učinila, včetně zjištěných významných nedostatků ve vnitřním kontrolním systému.

V Praze dne 20.6.2023



Ing. Martina Kotrčová
odpovědný auditor
oprávnění č. 1311
Přemyslovská 40
Praha 3 – Žižkov

Přílohy:

- Rozvaha ke dni 31.12.2022
- Výkaz zisku a ztráty ke dni 31.12.2022
- Příloha v účetní závěrce za rok 2022

Ing. Kotrčová Martina, auditor č. oprávnění 1311

CENTRUM PRO ZDRAVOTNĚ POSTIŽENÉ KARLOVARSKÉHO KRAJE, O.P.S.



PODPORUJÍ NÁS



Loket



Karlovy VARY°



Toužim



Aš



CHODOV

Chodov



Cheb



www.sluzbypostizenym.cz