

Výroční zpráva

Centra pro zdravotně postižených
Karlovarského kraje, o.p.s.

za rok 2021



Úvodní slovo ředitele společnosti

Vážení čtenáři, klienti našich služeb, dárci, poskytovatelé dotací a příznivci, přinášíme Vám další výroční zprávu naší obecně prospěšné společnosti, tentokrát za rok 2021.

Dovolte mi však nejdříve naši společnost krátce představit. Jsme neziskovou organizací, jejíž historické kořeny sahají až do roku 1991. Zajišťujeme registrované ambulantní a terénní sociální služby odborného sociálního poradenství a terénní sociální služby osobní asistence pro osoby se zdravotním postižením a seniory v sociálně nepříznivé situaci v rámci Karlovarského kraje.

Dlouhodobě nabízíme zapůjčení kompenzačních a rehabilitačních pomůcek a dopravu speciálně upravenými vozidly pro handicapované. Okrajově se pak věnujeme doplňkové činnosti, a to většinou na základě doplnění naší hlavní obecně prospěšné činnosti a přání našich klientů.

Máme tři stálé pobočky, a to v Karlových Varech, Sokolově a Chebu.

Jsme relativně malou organizací, která má v průměru 15 až 20 zaměstnanců. V rámci poskytování sociálních služeb v Karlovarském kraji jsme však neméně důležitým článkem mezi ostatními i většími poskytovateli.

I přes různá opatření, která byla v průběhu roku 2021 přijata s onemocněním Covid-19, jsme dokázali naše služby poskytovat v nezmenšeném rozsahu a kvalitě. Nebyla to lehká doba, kdy s tímto zákeřným virem bojovali nejen naši klienti, ale i naši pracovníci, kteří přímo sociální služby poskytovali.

Ukázalo se, jak je důležité mít dobře fungující vozový park, aby služby byly dostupné a rychlé i v odlehlejších částech Karlovarského kraje.

Udrželi jsme si již sehraný tým pracovníků, kteří zajišťují přímou obslužnou péči u našich klientů. Jedním z našich cílů byla i ochrana jejich zdraví a možnost individuální dopravy ke klientům, což se nám podařilo. I nadále se budeme snažit modernizovat a doplňovat nejen vozový park, IT techniku, kompenzační pomůcky, ale chceme se věnovat i zavádění nových moderních informačních systémů a technologií.

Závěrem mi dovoluji poděkovat všem podporovatelům, finančním i morálním, větším, ale i těm nejmenším.


Naší snahou a mottem stále zůstává, že jsme tady:

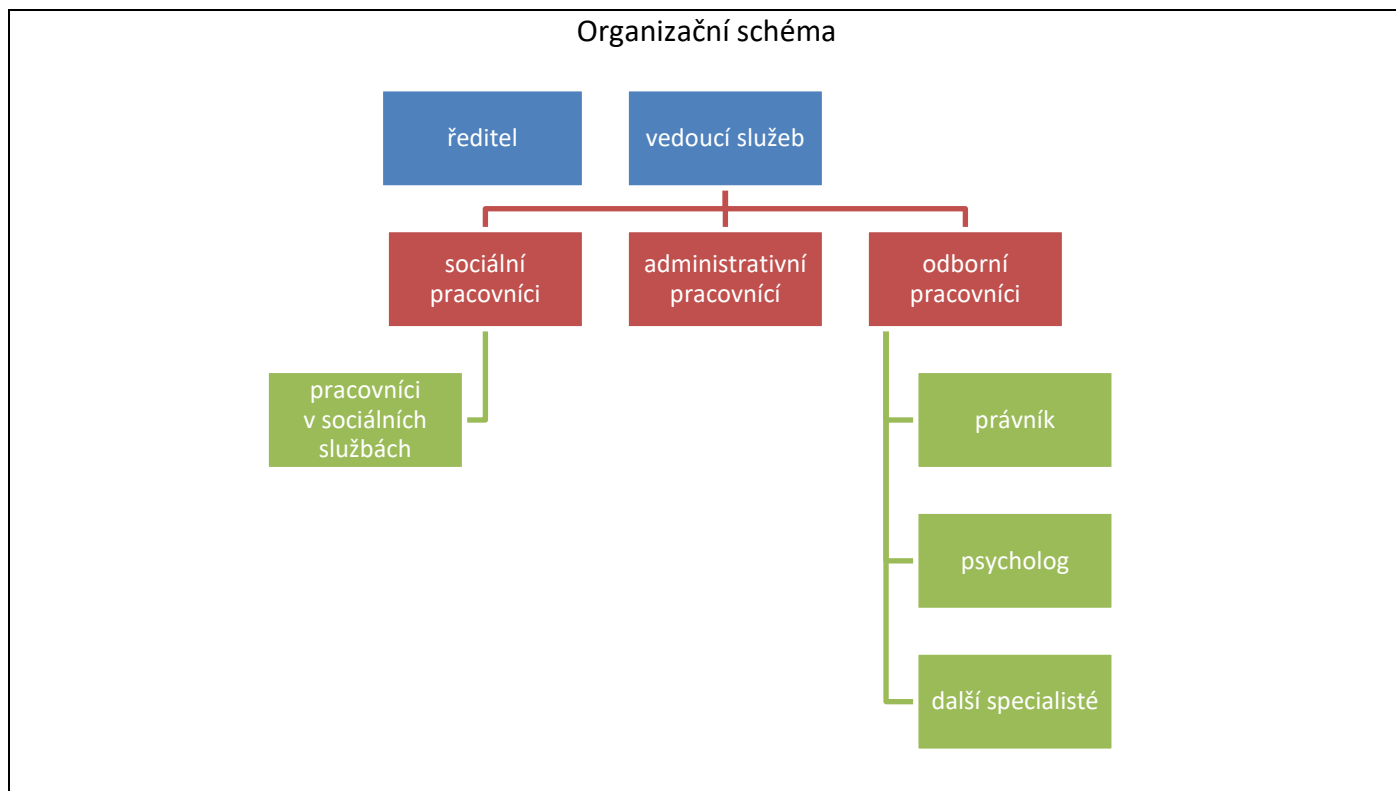


Základní informace o společnosti

Název	Centrum pro zdravotně postižené Karlovarského kraje, o.p.s.
Právní forma	Obecně prospěšná společnost
Číslo zápisu v rejstříku	O 276 vedená u Krajského soudu v Plzni z 28. 9. 2013
Sídlo	Karlovy Vary, Sokolovská 119/54, 360 05
IČ	26594307
DIČ	CZ26594307
Plátce DPH	Ne
Bankovní spojení	180600547/0300, ČSOB Karlovy Vary
ID datové schránky	7cam9ec
Webové stránky	www.sluzbypostizenym.cz
E-mail	info@sluzbypostizenym.cz
FB	https://www.facebook.com/CZPKK/
QR kód	

Zakladatel	Národní rada osob se zdravotním postižením České republiky, z.s. Partyzánská 1/7, Holešovice (Praha 7), 170 00 Praha
Statutární orgán	ředitel: Bc. Petr Končel
Správní rada	předseda: Jiří Vencel členové: Jaroslav Slavík PhDr. Dana Marková
Dozorčí rada	předseda: Mgr. Pavel Hříbek členové: Ing. <u>Jitka</u> Líkařová PhDr. Jana Petrová

Pobočky:	
Karlovy Vary	Kontakt: Brigita Fišerová, pracovník v sociálních službách Adresa: Sokolovská 54, 360 05 Karlovy Vary Tel.: 353 234 666 Mobil: 602 340 549 E-mail: karlovyvary@sluzbypostizenym.cz
Sokolov	Kontakt: Lucie Tomášková, DiS., sociální pracovník Adresa: Rokycanova 1756, 356 01 Sokolov (budova LPZ) Tel.: 352 628 788 Mobil: 602 340 482 E-mail: sokolov@sluzbypostizenym.cz
Cheb	Kontakt: Johana Rybáková, DiS., sociální pracovník Adresa: Komenského 40, 350 02 (budova VZP) Tel.: 354 433 024 Mobil: 602 340 483 E-mail: cheb@sluzbypostizenym.cz



Poslání a cíle společnosti

Cílem Centra pro zdravotně postižené Karlovarského kraje, o. p. s. je přispívat ke zkvalitňování života zdravotně postižených občanů a jejich integraci do společnosti. Centrum vytváří podmínky pro rozvoj specializovaných činností pro zdravotně postižené občany.

Pomáháme bez ohledu na druh a rozsah zdravotního postižení, členství v organizacích zdravotně postižených, věku a situace uživatele.

Centrum plní roli kontaktního místa pro zdravotně postižené a seniory, kontaktního místa pro právnické osoby zabývající se činností ve prospěch zdravotně postižených a seniorů, informačního a poradenského centra, zprostředkovatele pomoci při řešení obtížné sociální situace formou spolupráce a kooperace s příslušnými úřady a jinými subjekty v daném regionu, poskytovatele sociálních služeb i obhájce práv zdravotně postižených.

Poskytované registrované sociální služby

- Poskytované sociální služby jsou určeny osobám se zdravotním postižením (tělesné, mentální, duševní, smyslové nebo kombinované postižení, jehož dopady činí nebo mohou činit osobu závislou na pomoci jiné osoby) a seniorům v nepříznivé sociální situaci.
- Služby jsou poskytovány všem, bez rozdílu věku.

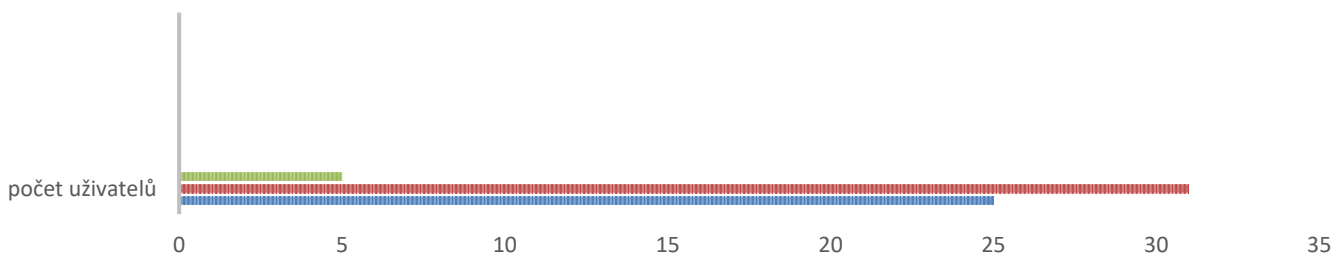
Odborné sociální poradenství

- Tato služba je poskytována se zaměřením na potřeby jednotlivých okruhů sociálních skupin osob v poradně pro seniory a pro osoby se zdravotním postižením. Zahrnuje poradenství, zprostředkování kontaktu se společenským prostředím, terapeutické činnosti a pomoc při prosazování práv a zájmů. Služba se poskytuje bezúplatně.
- Posláním této služby je poskytování ambulantních a terénních služeb odborného sociálního poradenství lidem se sníženou soběstačností z důvodu věku, chronického onemocnění nebo zdravotního postižení na území Karlovarského kraje tak, aby uživatelé tyto služby podpořily v aktivním řešení nepříznivé sociální situace především prostřednictvím poskytnutí rady, informací, pomoci a podpory.
- Zásadně je bezpodmínečně respektována osobnost uživatele, jeho vůle a přání, schopnosti, možnosti a sociální vazby. Uživatel je vždy (s přihlédnutím k jeho zdravotnímu stavu a schopnostem) rovnocenným partnerem, jehož práva, oprávněné zájmy a vůle je nutno respektovat a zároveň napomoci mu při jejich prosazování.
- Respektování individuality a soukromí uživatele předpokládá bezpodmínečné dodržování ochrany osobnosti a jejich práv a ochrany osobních údajů.

- Odborné sociální poradenství je poskytováno se zaměřením na potřeby osob se zdravotním postižením a seniorům v nepříznivé sociální situaci. Věnuje se i činností, týkající se praktických rad, jako je sepsání a podání různých žádostí, či odkaz na instituce, které by mohl uživatel kontaktovat a způsob, jak s nimi komunikovat i to, jak se chovat v odvolacím či správním řízení, apod.
- Naším cílem je poskytovat chybějící informace, napomáhat při orientaci v problémové situaci uživatele, předcházet vzniku a rozvoji nežádoucích sociálních jevů, působit preventivně, výchovně, obnovovat vztahy se svým okolím, přispívat k sociální integraci klienta, pomoci při sociální adaptaci klienta, zvyšovat sociální kompetence uživatele a přispívat k jeho celkovému osobnostnímu růstu.

POČET UŽIVATELŮ ODBORNÉHO SOCIÁLNÍHO PORADENSTVÍ V ROCE 2021

■ děti ■ ženy ■ muži



	počet uživatelů		
■ děti	5		
■ ženy	31		
■ muži	25		

Služby osobní asistence

- Tato terénní služba je poskytována osobám, které mají sníženou soběstačnost z důvodu věku, chronického onemocnění nebo zdravotního postižení, jejichž situace vyžaduje pomoc jiné fyzické osoby. Služba se poskytuje bez časového omezení, v přirozeném sociálním prostředí osob a při činnostech, které osoba potřebuje. Poskytované sociální služby jsou určeny osobám se zdravotním postižením (tělesné, mentální, duševní, smyslové nebo kombinované postižení, jehož dopady činí nebo mohou činit osobu závislou na pomoci jiné osoby) a seniorům v nepříznivé sociální situaci. Cena služby je od 110 do 130 Kč/1 h, aktuální ceník je k dispozici na webových stránkách společnosti.

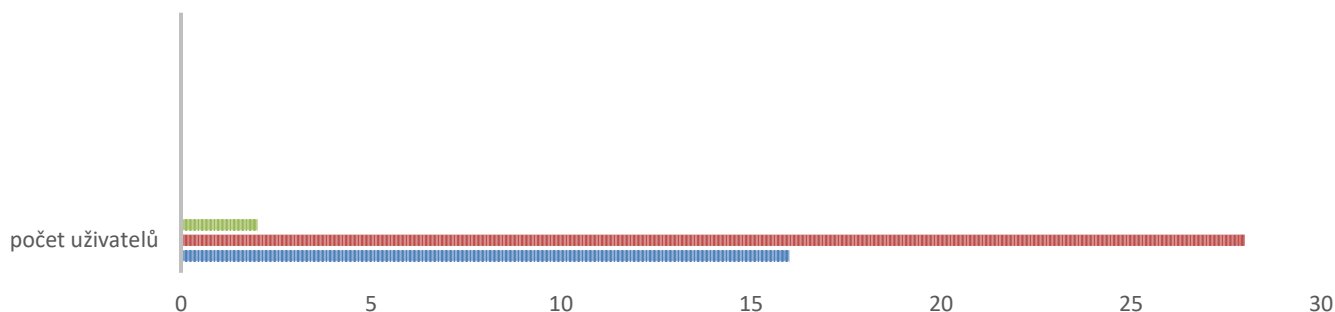
- Posláním sociální služby osobní asistence je poskytování terénních služeb osobní asistence lidem se sníženou soběstačností z důvodu věku, chronického onemocnění nebo zdravotního postižení, kteří se nacházejí v nepříznivé sociální situaci na území Karlovarského kraje tak, aby uživatelé tyto služby podpořily v aktivním řešení nepříznivé sociální situace a v jejich snaze žít ve svém domácím přirozeném prostředí.

- Hlavním cílem služeb osobní asistence je přispět ke kompenzaci ztráty dovedností a schopností uživatele způsobené zdravotním postižením, věkem nebo chronickým onemocněním, a to především těmito způsoby:
 - nalezením pro uživatele přijatelného řešení nepříznivé situace, stanovením dosažitelných cílů dle konkrétních možností a schopností a v souladu se zájmy, vůlí a osobním přáním uživatele,
 - umožněním uživateli v obtížné sociální situaci žít v důstojných podmínkách způsobem, který se nejvíce podobá způsobu, kterým žil doposud a podporovat rozvoj samostatnosti a aktivního řešení nepříznivé sociální situace,
 - udržením stávajících či navázáním nových kontaktů uživatele se společností, hledáním nových příležitostí a aktivit, které by uživatele zaujaly a podpořily co nejpřirozenějším způsobem rozvoj jeho psychických i fyzických schopností a dovedností.

- Bezpodmínečně je respektována osobnost uživatele, jeho vůle a přání, schopnosti, možnosti i sociální vazby. Uživatel je vždy (s přihlédnutím k jeho zdravotnímu stavu a schopnostem) rovnocenným partnerem, jehož práva, oprávněné zájmy a vůle je nutno respektovat a zároveň napomoci mu při jejich prosazování. Partnerský vztah mezi organizací a uživatelem je udržován po celou dobu poskytování sociální služby, tj. při sjednávání smluvních podmínek, sestavování osobního plánu a stanovení cílů, při vyhodnocování plnění tohoto plánu a hodnocení přínosu poskytované služby pro uživatele

POČET UŽIVATELŮ SLUŽEB OSOBNÍ ASISTENCE V ROCE 2021

■ děti ■ ženy ■ muži



	počet uživatelů		
■ děti	2		
■ ženy	28		
■ muži	16		

Ostatní veřejně prospěšné služby na základě potřeb a přání klientů

Tyto služby jsou vhodným doplněním naší hlavní obecně prospěšné činnosti-poskytování registrovaných sociálních služeb

Půjčovna kompenzačních pomůcek

- Naše společnost disponuje velmi dobře vybavenou půjčovnou kompenzačních a rehabilitačních pomůcek. Klienti si mohou vypůjčit pomůcky v oblasti vybavení toalety, koupelen, pomůcky napomáhající k chůzi, pomůcky pro děti, rehabilitační pomůcky i elektrická polohovací lůžka, schodolezy, zvedáky, apod.
- Smyslem poskytované služby je pomoci v obtížných a krizových životních situacích zdravotně postiženým osobám, například při poruše vlastní pomůcky. Okamžitě lze poskytnout pomůcku klientovi, který čeká na její předepsání, případně schválení revizního lékaře zdravotní pojišťovny, nebo čeká na její dodání od výrobce, případně osobě s dočasným postižením (například po úrazu, po operaci, apod.).
- Klienti mohou také využít možnost vyzkoušet si speciální pomůcku dříve, než o její předepsání požádají lékaře.
- Služby půjčovny jsou zpoplatněné. Aktuální ceník je k dispozici na webových stránkách společnosti, poskytujeme na všech našich pobočkách.
- V roce 2021 se opět podařilo hlavně díky finanční podpoře Města Karlovy Vary sortiment půjčovny rozšířit například o odlehčená čtyřkolová chodítka, mechanický vozík s nosností až 160 kg, lížiny a další pomůcky.



Přeprava osob speciálně upravenými vozidly

- V našem kraji existuje jen velmi málo veřejných dopravních prostředků, které jsou uzpůsobeny pro převoz osob s těžkým tělesným postižením.
- Pro obtížně pohyblivé občany zajišťuje Centrum pro zdravotně postižené Karlovarského kraje, o. p. s. individuální přepravu upravenými vozidly.
- Služba je individuální, dle potřeb klienta a v rámci celého kraje, vše je homologováno a přizpůsobeno k provozu na pozemních komunikacích. Službu lze objednat i telefonicky, vždy na základě volné kapacity vozidla.
- Osobní vozidlo se speciálně upravenou sedačkou spolujezdce-počet míst 4 + řidič.
- Velkokapacitní vozidlo s nájezdovou rampou a možností bezpečné přepravy osob přímo na vozíku-počet míst 7 + řidič.
- Služba dopravy je zpoplatněná. Aktuální ceník je k dispozici na webových stránkách společnosti, informace k objednávkám podáváme na všech našich pobočkách.



Distribuce Euroklíče



- Cílem je zajistit osobám se sníženou schopností pohybu a orientace na celém území ČR rychlou a důstojnou dostupnost veřejných sociálních (WC) a technických kompenzačních zařízení (výtahů, vstřížků a schodišťových plošin, apod.).
- Oprávněným osobám se distribuuje bezplatně na všech našich pobočkách.

Volnočasové aktivity

- Zprostředkování zájezdu do lázní Harkány v Maďarsku.
- Zprostředkování styku se společenským prostředím – pořádání již 28. plesu Harmonie, bylo z epidemiologických důvodů a mimořádných opatření Vlády ČR zrušeno a ples se tak neuskutečnil.

Další podstatné informace společnosti:

Správní a Dozorčí rada společnosti

29. 6. 2021

Místo konání: Karlínské nám. 59/12, Praha 8 – Karlín, kancelář 203, 2. patro

Správní a Dozorčí rada projednala následující body jednání:

- *Vzala na vědomí Informace o činnosti společnosti od posledního zasedání.*
- *Vzala na vědomí Informace o činnosti dozorčí rady společnosti.*
- *Schválila účetní závěrku a výsledky hospodaření společnosti za rok 2020.*
- *Schválila Výroční zprávu za rok 2020.*
- *Schválila rozpočet a plán činnosti společnosti na rok 2021.*

29. 11. 2021

Místo konání: Karlínské nám. 59/12, Praha 8 – Karlín, kancelář 203, 2. patro

Správní a Dozorčí rada projednala následující body jednání:

- *Vzala na vědomí průběžnou zprávu o hospodaření společnosti v roce 2021.*
- *Vzala na vědomí informace ředitele o podaných projektech a žádostech o dotace pro rok 2022.*

Členství a zastoupení společnosti

- Asociace poraden pro osoby se zdravotním postižením ČR,
- Asociace poskytovatelů sociálních služeb České republiky, z.s.,
- Poradním sbor ředitele krajské pobočky Úřadu práce ČR v Karlových Varech,
- Odborná pracovní skupina pro pracovní rehabilitaci Úřadu práce ČR, krajské pobočky v Karlových Varech,
- Výbor pro sociální věci a seniory Magistrátu města Karlovy Vary.

Veřejné prohlášení

V souvislosti s onemocněním Covid-19, vyhlášeným nouzovým stavem v ČR a dalšími opatřeními vyhlášenými Ministerstvem zdravotnictví či Vládou ČR prohlašujeme, že, nám nejsou známy pro rok 2022 žádné negativní dopady, a to na úrovni ekonomické i lidských zdrojů.

V roce 2021 byly u poskytovaných registrovaných sociálních služeb přijata pouze některá organizační opatření, týkající se především ochrany zdraví klientů i pracovníků společnosti v souladu s nařízením a doporučením vlády ČR, jednotlivými ministerstvy, hygienické stanice a Karlovarským krajem.

ROZVAHA pro nevýdělečné organizace

v plném rozsahu

ke dni **31.12.2021**

(v celých tisících Kč)

IČO
2 6 5 9 4 3 0 7

Název a sídlo účetní jednotky
Centrum pro zdravotně postižené Karl. kraje
 o.p.s.
 Sokolovská 119
 Karlovy Vary
 36005

Označení a	AKTIVA b	Stav k prvnímu dni účetního období 1	Stav k poslednímu dni účetního období 2
A.	Dlouhodobý majetek celkem (A.I. + A.II. + A.III. + A.IV.)	604	367
A. I.	Dlouhodobý nehmotný majetek celkem (součet A.I.1. až A.I.7.)	7	7
1.	Nehmotné výsledky výzkumu a vývoje	0	0
2.	Software	7	7
3.	Ocenitelná práva	0	0
4.	Drobný dlouhodobý nehmotný majetek	0	0
5.	Ostatní dlouhodobý nehmotný majetek	0	0
6.	Nedokončený dlouhodobý nehmotný majetek	0	0
7.	Poskytnuté zálohy na dlouhodobý nehmotný majetek	0	0
A. II.	Dlouhodobý hmotný majetek celkem (součet A.II.1. až A.II.10.)	2 699	2 630
1.	Pozemky	0	0
2.	Umělecká díla, předměty a sbírky	0	0
3.	Stavby	0	0
4.	Hmotné movité věci a jejich soubory	2 453	2 379
5.	Pěstíelské celky trvalých porostů	0	0
6.	Dospělé zvířata a jejich skupiny	0	0
7.	Drobný dlouhodobý hmotný majetek	246	246
8.	Ostatní dlouhodobý hmotný majetek	0	0
9.	Nedokončený dlouhodobý hmotný majetek	0	0
10.	Poskytnuté zálohy na dlouhodobý hmotný majetek	0	5
A. III.	Dlouhodobý finanční majetek celkem (součet A.III.1. až A.III.6.)	0	0
1.	Podíly - ovládaná nebo ovládající osoba	0	0
2.	Podíly - podstatný vliv	0	0
3.	Dluhové cenné papíry držené do splatnosti	0	0
4.	Zápůjčky organizačním složkám	0	0
5.	Ostatní dlouhodobé zápůjčky	0	0
6.	Ostatní dlouhodobý finanční majetek	0	0

Označení a	AKTIVA b	Stav k prvnímu dni účetního období 1	Stav k poslednímu dni účetního období 2
A. IV.	Oprávky k dlouhodob. majetku celkem (součet A.IV.1 až A.IV.11.)	-2 102	-2 270
1.	Oprávky k nehmotným výsledkům výzkumu a vývoje	0	0
2.	Oprávky k softwaru	-7	-7
3.	Oprávky k ocenitelným právům	0	0
4.	Oprávky k drobnému dlouhodobému nehmotnému majetku	0	0
5.	Oprávky k ostatnímu dlouhodobému nehmotnému majetku	0	0
6.	Oprávky ke stavbám	0	0
7.	Oprávky k samostatným hmotným movitým věcem a souborům hmotných movitých věcí	-1 849	-2 017
8.	Oprávky k pěstelským celkům trvalých porostů	0	0
9.	Oprávky k základnímu stádu a tažným zvířatům	0	0
10.	Oprávky k drobnému dlouhodobému hmotnému majetku	-246	-246
11.	Oprávky k ostatnímu dlouhodobému hmotnému majetku	0	0
B.	Krátkodobý majetek celkem (B.I. + B.II. + B.III. + B.IV.)	1 404	2 532
B. I.	Zásoby celkem (součet B.I.1. až B.I.9.)	0	0
1.	Materiál na skladě	0	0
2.	Materiál na cestě	0	0
3.	Nedokončená výroba	0	0
4.	Polotovary vlastní výroby	0	0
5.	Výrobky	0	0
6.	Mladá a ostatní zvířata a jejich skupiny	0	0
7.	Zboží na skladě a v prodejnách	0	0
8.	Zboží na cestě	0	0
9.	Poskytnuté zálohy na zásoby	0	0
B. II.	Pohledávky celkem (součet B.II.1. až B.II.19.)	188	134
1.	Odběratelé	68	24
2.	Směnky k inkasu	0	0
3.	Pohledávky za eskontované cenné papíry	0	0
4.	Poskytnuté provozní zálohy	118	110
5.	Ostatní pohledávky	16	16
6.	Pohledávky za zaměstnanci	0	0
7.	Pohledávky za institucemi sociálního zabezpečení a veřejného zdravotního pojištění	0	0
8.	Daň z příjmů	0	0
9.	Ostatní přímé daně	0	0
10.	Daň z přidané hodnoty	0	0

Označení a	AKTIVA b	Stav k prvnímu dni účetního období 1	Stav k poslednímu dni účetního období 2
11.	Ostatní daně a poplatky	0	0
12.	Nároky na dotace a ostatní zúčtování se státním rozpočtem	0	0
13.	Nároky na dotace a ostatní zúčtování s rozpočtem orgánů územních samosprávných celků	0	0
14.	Pohledávky za společníky sdruženými ve společnosti	0	0
15.	Pohledávky z pevných termínovaných operací a opcí	0	0
16.	Pohledávky z vydaných dluhopisů	0	0
17.	Jiné pohledávky	0	0
18.	Dohadné účty aktivní	0	0
19.	Opravná položka k pohledávkám	-14	-16
B. III.	Krátkodobý finanční majetek celkem (součet B.III.1. až B.III.7.)	1 211	2 385
1.	Peněžní prostředky v pokladně	48	80
2.	Ceniny	1	0
3.	Peněžní prostředky na účtech	1 162	2 305
4.	Majetkové cenné papíry k obchodování	0	0
5.	Dluhové cenné papíry k obchodování	0	0
6.	Ostatní cenné papíry	0	0
7.	Peníze na cestě	0	0
B. IV.	Jiná aktiva celkem (součet B.IV.1. až B.IV.2.)	5	13
1.	Náklady příštích období	5	13
2.	Příjmy příštích období	0	0
AKTIVA CELKEM (A. + B.)		2 008	2 899

VÝKAZ ZISKU A ZTRÁTY pro nevýdělečné organizace

v plném rozsahu

ke dni 31.12.2021

(v celých tisících Kč)

IČO
2 6 5 9 4 3 0 7

Název a sídlo účetní jednotky

Centrum pro zdravotně postižené Karl. kraje
o.p.s.
Sokolovská 119
Karlovy Vary
36005

Označení a	NÁKLADY b	Činnost		
		hlavní 1	hospodářská 2	celkem 3
A.I.	Spotřebované nákupy a nakupované služby (součet A.I.1. až A.I.6.)	2 371	50	2 421
1.	Spotřeba materiálu, energie a ostatních neskladovaných dodávek	958	21	979
2.	Prodané zboží	0		0
3.	Ópravy a udržování	316	21	337
4.	Náklady na cestovné	104		104
5.	Náklady na reprezentaci	11		11
6.	Ostatní služby	982	8	990
A.II.	Změny stavu zásob vlastní činnosti a aktivace (součet A.II.7. až A.II.9.)	0		0
7.	Změna stavu zásob vlastní činnosti	0		0
8.	Aktivace materiálu, zboží a vnitroorganizačních služeb	0		0
9.	Aktivace dlouhodobého majetku	0		0
A.III.	Osobní náklady (součet A.III.10. až A.III.14.)	8 026	9	8 035
10.	Mzdové náklady	6 118	9	6 127
11.	Zákonné sociální pojištění	1 856		1 856
12.	Ostatní sociální pojištění	0		0
13.	Zákonné sociální náklady	52		52
14.	Ostatní sociální náklady	0		0
A.IV.	Daně a poplatky (A.IV.15.)	12	1	13
15.	Daně a poplatky	12	1	13
A.V.	Ostatní náklady (součet A.V.16. až A.V.22.)	131	6	137
16.	Smluvní pokuty, úroky z prodlení, ostatní pokuty a penále	6		6
17.	Odpis nedobytné pohledávky	0		0
18.	Nákladové úroky	0		0
19.	Kursově ztráty	0		0
20.	Dary	2		2
21.	Manka a škody	0		0
22.	Jiné ostatní náklady	123	6	129

Označení a	NÁKLADY b	Činnost		
		hlavní 1	hospodářská 2	celkem 3
A.VI.	Odpisy, prodaný majetek, tvorba a použití rezerv a opravných položek (součet A.VI.23. až A.I.27.)	220	24	244
23.	Odpisy dlouhodobého majetku	218	24	242
24.	Prodaný dlouhodobý majetek	0		0
25.	Prodané cenné papíry a podíly	0		0
26.	Prodaný materiál	0		0
27.	Tvorba a použití rezerv a opravných položek	2		2
A.VII.	Poskytnuté příspěvky (A.VII.28.)	0		0
28.	Poskytnuté členské příspěvky a příspěvky zúčtované mezi organizačními složkami	0		0
A.VIII.	Daň z příjmů (A.VIII.29.)	0		0
29.	Daň z příjmů	0		0
	NÁKLADY CELKEM (A.I. + A.II. + A.III. + A.IV. + A.V. + A.VI. + A.VII. + A.VIII.)	10 760	90	10 850

Označení a	VÝNOSY b	Činnost		
		hlavní 1	hospodářská 2	celkem 3
B.I.	Provozní dotace (B.I.1.)	9 806		9 806
1.	Provozní dotace	9 806		9 806
B.II.	Přijaté příspěvky (součet B.II.2. až B.II.4.)	15		15
2.	Přijaté příspěvky zúčtované mezi organizačními složkami	0		0
3.	Přijaté příspěvky (dary)	15		15
4.	Přijaté členské příspěvky	0		0
B.III.	Tržby za vlastní výkony a za zboží	886	237	1 123
B.IV.	Ostatní výnosy (součet B.VI.5. až B.VI.10.)	114		114
5.	Smluvní pokuty, úroky z prodlení, ostatní pokuty a penále	1		1
6.	Platby za odepsané pohledávky	0		0
7.	Výnosové úroky	0		0
8.	Kursově zisky	0		0
9.	Zúčtování fondů	0		0
10.	Jiné ostatní výnosy	113		113
B.V.	Tržby z prodeje majetku (součet B.V.11. až B.V.15.)	6		6
11.	Tržby z prodeje dlouhodobého nehmotného a hmotného majetku	6		6
12.	Tržby z prodeje cenných papírů a podílů	0		0
13.	Tržby z prodeje materiálu	0		0
14.	Výnosy z krátkodobého finančního majetku	0		0
15.	Výnosy z dlouhodobého finančního majetku	0		0
VÝNOSY CELKEM (B.I. + B.II. + B.III. + B.IV. + B.V.)		10 827	237	11 064
C.	Výsledek hospodaření před zdaněním	67	147	214
D.	Výsledek hospodaření po zdanění	67	147	214

Sestaveno dne: 22.4.2022	Podpisový záznam statutárního orgánu účetní jednotky nebo podpisový záznam fyzické osoby, která je účetní jednotkou
Právní forma účetní jednotky o.p.s.	Osoba odpovědná za účetnictví (jméno a podpis) Lenka Klöckerová
Předmět podnikání Ambulantní nebo terénní sociální služby	Osoba odpovědná za účetní závěrku (jméno a podpis) Ing. Jaromír Mundil tel.: 353234666 linka:

Příloha k roční účetní závěrce k datu 31. 12. 2021

Obsah přílohy k roční účetní závěrce vychází z požadavků § 30 vyhlášky č. 504/2002 Sb.

1. Centrum pro zdravotně postižené Karlovarského kraje, o.p.s. vznikla přeměnou z občanského sdružení. Jako obecně prospěšná společnost byla zapsána dne 28.9.2013 u Krajského soudu v Plzni pod spisovou značkou O 276. Společnosti zůstalo stejné identifikační číslo a nezměnila se ani náplň činnosti. Zakladatelem o.p.s. je Národní rada osob se zdravotním postižením České republiky. Statutárním orgánem je ředitel o.p.s. Bc. Petr Končel.
2. Hlavním cílem Centra pro zdravotně postižené Karlovarského kraje, o.p.s. je přispívat ke zkvalitňování života zdravotně postižených občanů a jejich integraci do společnosti. Centrum má tři stálé pobočky, a to v okresních městech Karlovy Vary, Sokolov a Cheb.
3. Společnost zaměstnávala v roce 2020 ve stálém pracovním poměru 12 zaměstnanců (přepočtený stav). Část činností byla prováděna na základě uzavřených dohod o provedení práce či dohod o pracovní činnosti.
4. Odměna statutárního orgánu o.p.s. byla v roce 2021 vyplacena v celkové výši 120.000 Kč v souladu s rozhodnutím správní rady o.p.s.
5. Výdaje společnosti jsou kryty převážně z dotací z rozpočtu Karlovarského kraje, rozpočtů měst a obcí, případně příspěvky a dary od jiných institucí. Některé služby jsou plně nebo částečně hrazeny jejich příjemci. Část služeb v rámci hlavní činnosti o.p.s. je poskytována zcela bezplatně.
6. V roce 2021 byly uspořeny náklady hrazené z prostředků Karlovarského kraje oproti plánovanému rozsahu v celkové výši 774 tis. Kč. Prostředky jsou vykázány v pasivech rozvahy (část B.III) a byly vráceny počátkem roku 2022.
7. Společnost neposkytla půjčku členům statutárního orgánu, řídícím osobám ani osobám jinak blízkým. Rovněž nebyly poskytnuty záruky nebo jiné přísliby.
8. Účetní jednotka vede účetnictví podle předpisů pro vedení účetnictví nevýdělečných organizací. Zásoby se oceňují v pořizovacích cenách včetně souvisejících nákladů. K 31. 12. 2021 nejsou evidovány žádné zásoby. V roce 2021 nebyly provedeny žádné změny metody účtování a oceňování, které by měly vliv na vykázaný hospodářský výsledek, hodnotu majetku či závazků. Pro přepočet údajů v cizích měnách na českou měnu bývá používán pevný kurs podle stavu směnného kursu ČNB k prvnímu pracovnímu dni daného roku.
9. Společnost průběžně plní své závazky z titulu daní, pojistného na sociální zabezpečení a veřejného zdravotního pojištění. V této oblasti nejsou evidovány žádné závazky po lhůtě splatnosti, stav závazků k 31. 12. 2021 je uveden v rozvaze.

10. Zástavním právem není zajištěn žádný majetek společnosti. Pohledávky s delší dobou po lhůtě splatnosti jsou evidovány v částce 16.207,50 Kč a byly k nim vytvořeny zákonné opravné položky. Závazky po lhůtě splatnosti se běžně nevyskytují.
11. Neexistují jiné závažnější skutečnosti, jež by mohly zkreslovat vypovídací schopnost účetních výkazů.

V Karlových Varech dne 22.4.2022

Zpracoval: Ing. Jaromír Mundil

Bc. Petr Končel

ředitel



ZPRÁVA NEZÁVISLÉHO AUDITORA určená vedení společnosti

Centrum pro zdravotně postižené Karlovarského kraje, o.p.s.
Sokolovská 119/54, 360 05 Karlovy Vary
IČ: 265 94 307

Výrok auditora: bez výhrad

Provedla jsem audit přiložené účetní závěrky Centra pro zdravotně postižené Karlovarského kraje, o.p.s. dále také („společnost“) sestavené na základě českých účetních předpisů, která se skládá z rozvahy k 31.12.2021, výkazu zisků a ztráty za rok končící 31.12.2021 a přílohy této účetní závěrky, která obsahuje popis použitých podstatných účetních metod a další vysvětlující informace. Údaje o společnosti jsou uvedeny v bodě I. přílohy této účetní závěrky.

Podle mého názoru účetní závěrka podává věrný a poctivý obraz aktiv a pasiv společnosti Centrum pro zdravotně postižené Karlovarského kraje, o.p.s. k 31.12.2021, nákladů, výnosů a výsledku jejího hospodaření za rok končící 31.12.2021 v souladu s českými účetními předpisy.

Základ pro výrok

Audit jsem provedla v souladu se zákonem o auditorech a standardy Komory auditorů České republiky (KAČR) pro audit, kterými jsou mezinárodní standardy pro audit (ISA) případně doplněné a upravené souvisejícími aplikačními doložkami. Má odpovědnost stanovená těmito předpisy je podrobněji popsána v oddílu Odpovědnost auditora za audit účetní závěrky. V souladu se zákonem o auditorech a Etickým kodexem přijatým Komorou auditorů České republiky jsem na společnosti nezávislá a splnila jsem i další etické povinnosti vyplývající z uvedených předpisů. Domnívám se, že důkazní informace, které jsem shromáždila, poskytují dostatečný a vhodný základ pro vyjádření mého výroku.

Ostatní informace uvedené ve výroční zprávě

Ostatními informacemi jsou v souladu s § 2 písm. b) zákona o auditorech informace uvedené ve výroční zprávě mimo účetní závěrku a zprávu auditora. Za ostatní informace odpovídá vedení společnosti.

Můj výrok k účetní závěrce se k ostatním informacím nevztahuje. Přesto je však součástí mých povinností souvisejících s ověřením účetní závěrky seznámení se s ostatními informacemi a posouzení, zda ostatní informace nejsou ve významném materiálním nesouladu s účetní závěrkou či mými znalostmi o účetní jednotce získanými během ověřování účetní závěrky, nebo zda se jinak tyto informace nejeví jako významně materiálně nesprávné. Také posuzuji, zda ostatní informace byly ve všech významných materiálních ohledech vypracovány v souladu s příslušnými právními předpisy. Tímto posouzením se rozumí, zda ostatní informace splňují požadavky právních předpisů na formální náležitosti a

Ing. Kotrčová Martina, auditor č. oprávnění 1311

postup vypracování ostatních informací v kontextu významnosti (materiality), tj. zda případné nedodržení uvedených požadavků by bylo způsobitelné ovlivnit úsudek činěný na základě ostatních informací.

Na základě provedených postupů, do míry, již dokážu posoudit, uvádím, že

- ostatní informace, které popisují skutečnosti, jež jsou též předmětem zobrazení v účetní závěrce, jsou ve všech významných (materiálních) ohledech v souladu s účetní závěrkou a
- ostatní informace byly vypracovány v souladu s právními předpisy.

Dále jsem povinna uvést, zda na základě poznatků a povědomí o společnosti, k nimž jsem dospěla při provádění auditu, ostatní informace neobsahují významné (materiální) věcné nesprávnosti. V rámci uvedených postupů jsem v obdržení ostatních informací žádné významné (materiální) věcné nesprávnosti nezjistila.

Odpovědnost vedení společnosti za účetní závěrku

Vedení společnosti odpovídá za sestavení účetní závěrky podávající věrný a poctivý obraz v souladu s českými účetními předpisy a za takový vnitřní kontrolní systém, který považuje za bezchybný pro sestavení účetní závěrky tak, aby neobsahovala významné materiální nesprávnosti způsobené podvodem nebo chybou.

Při sestavování účetní závěrky je vedení společnosti povinno posoudit, zda je společnost schopna nepřetržitě trvat, a pokud je to relevantní, popsat v příloze účetní závěrky záležitosti týkající se jejího nepřetržitého trvání a použití předpokladu nepřetržitého trvání při sestavení účetní závěrky, s výjimkou případů, kdy vedení plánuje zrušení společnosti nebo ukončit její činnost, resp. kdy nemá jinou reálnou možnost než tak učinit.

Odpovědnost auditora za audit účetní závěrky

Mým cílem je získat přiměřenou jistotu, že účetní závěrka jako celek neobsahuje významnou (materiální) nesprávnost způsobenou podvodem nebo chybou a vydat zprávu auditora obsahující můj výrok. Přiměřená míra jistoty je velká míra jistoty, nicméně není zárukou, že audit provedený v souladu s výše uvedenými předpisy ve všech případech v účetní závěrce odhalí případnou existující významnou (materiální) nesprávnost. Nesprávnosti mohou vzniknout v důsledku podvodů nebo chyb a považují se za významné (materiální), pokud lze reálně předpokládat, že by jednotlivě nebo v souhrnu mohly ovlivnit ekonomická rozhodnutí, která uživatelé účetní závěrky na jejím základě přijmou.

Při provádění auditu v souladu s výše uvedenými předpisy je mou povinností uplatňovat během celého auditu odborný úsudek a zachovávat profesní skepticismus. Dále je mou povinností:

- Identifikovat a vyhodnotit rizika významné (materiální) nesprávnosti účetní závěrky způsobené podvodem nebo chybou, navrhnout a provést auditorské postupy reagující na tato rizika a získat dostatečné a vhodné důkazní informace, abych na jejich základě mohla vyjádřit výrok. Riziko, že neodhalím významnou (materiální) nesprávnost, k níž došlo v důsledku podvodu, je větší než riziko neodhalení významné (materiální) nesprávnosti způsobené chybou, protože součástí podvodu mohou být tajné dohody

(koluze), falšování, úmyslná opomenutí, nepravdivá prohlášení nebo obcházení vnitřních kontrol.

- Seznámit se s vnitřním kontrolním systémem společnosti relevantním pro audit v takovém rozsahu, abych mohla navrhnout auditorské postupy vhodné s ohledem na dané okolnosti, nikoli abych mohla vyjádřit názor na účinnost jejího vnitřního kontrolního systému.
- Posoudit vhodnost použitých účetních pravidel, přiměřenost provedených účetních odhadů a informace, které v této souvislosti vedení společnosti uvedlo v příloze účetní závěrky.
- Posoudit vhodnost použití předpokladu nepřetržitého trvání při sestavení účetní závěrky vedením a to, zda s ohledem na shromážděné důkazní informace existuje významná (materiální) nejistota vyplývající z událostí nebo podmínek, které mohou významně zpochybnit schopnost společnosti nepřetržitě trvat. Jestliže dojde k závěru, že taková významná (materiální) nejistota existuje, je mou povinností upozornit v mé zprávě na informace uvedené v této souvislosti v příloze účetní závěrky, a pokud tyto informace nejsou dostatečné, vyjádřit modifikovaný výrok. Mé závěry týkající se schopnosti společnosti nepřetržitě trvat vycházejí z důkazních informací, které jsem získala do data mé zprávy. Nicméně budoucí události nebo podmínky mohou vést k tomu, že společnost ztratí schopnost nepřetržitě trvat.
- Vyhodnotit celkovou prezentaci, členění a obsah účetní závěrky, včetně přílohy, a dále to, zda účetní závěrka zobrazuje podkladové transakce a události způsobem, který vede k věrnému zobrazení.

Mou povinností je informovat vedení mimo jiné o plánovaném rozsahu a načasování auditu a o významných zjištěních, která jsem v jeho průběhu učinila, včetně zjištěných významných nedostatků ve vnitřním kontrolním systému.

V Praze dne 27.8.2022



Ing. Martina Kotrčová
odpovědný auditor
oprávnění č. 1311
Přemyslovská 40
Praha 3 – Žižkov

Přílohy:

- Rozvaha ke dni 31.12.2021
- Výkaz zisku a ztráty ke dni 31.12.2021
- Příloha v účetní závěrce za rok 2021

Ing. Kotrčová Martina, auditor č. oprávnění 1311

Poděkování

Děkujeme partnerům podporující činnost Centra pro zdravotně postižené Karlovarského kraje, o. p. s. Velice si vážíme vašeho příspěví, jelikož bez vás by naše společnost nemohla podat pomocnou ruku těm, kteří to potřebují.



KarlovyVARY°



Město Chodov

Město Toužim

Město Loket

Město Aš

V Karlových Varech, dne 27. června 2022

Zpracoval: Petr Končel